

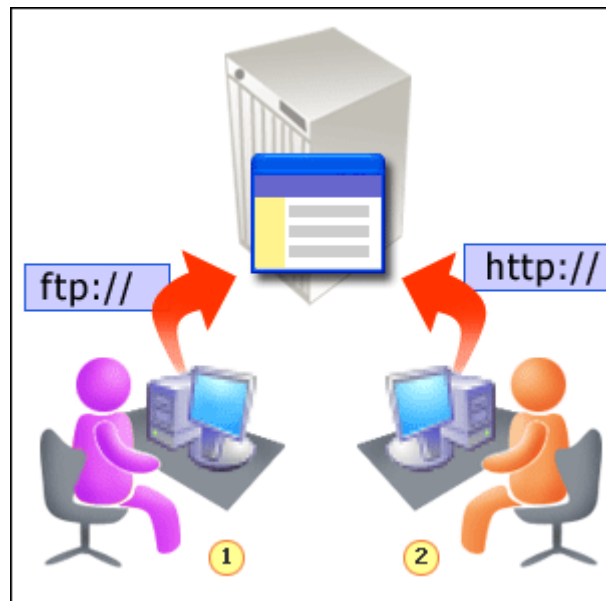


## Outils - Transférer des fichiers avec FileZilla client

[Mise à jour le 2/5/2022]

### 1. Présentation



**FileZilla Client** est un client **FTP**, **FTPS** et **SFTP**, développé sous la licence publique générale GNU. Il est intégré à la liste des logiciels libres préconisés par l'État français dans le cadre de la modernisation globale de ses systèmes d'information. [Wikipédia](#)

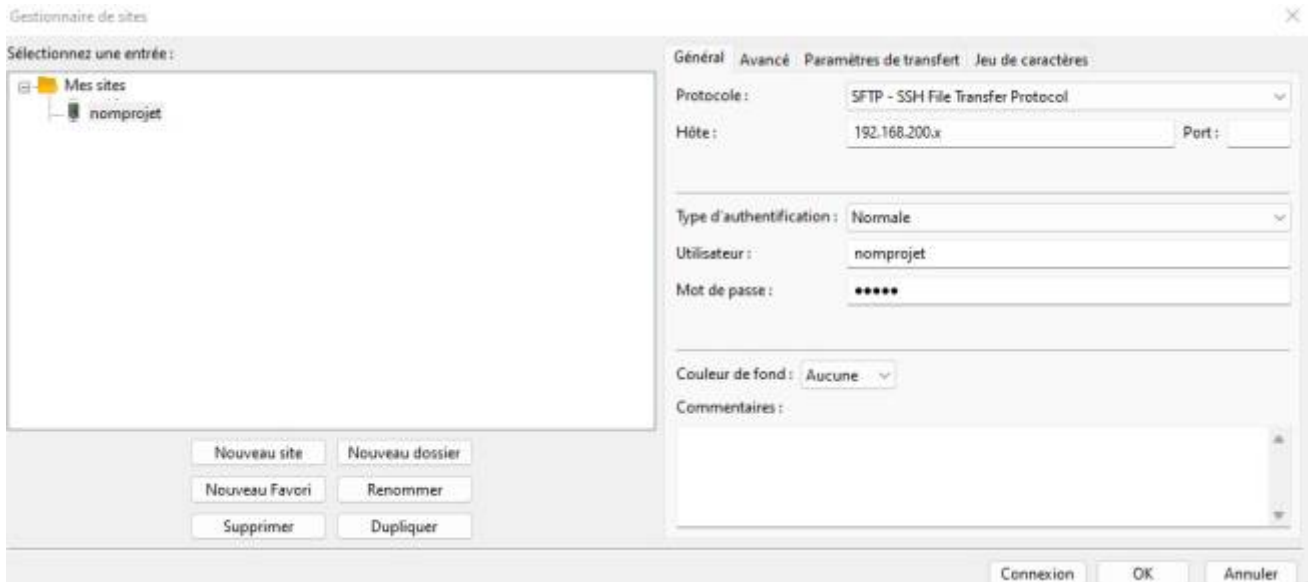


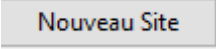
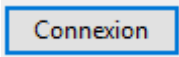
**(1) Conception** locale (sur le PC ou un serveur) puis transfert des fichiers constituant le site sur le serveur distant

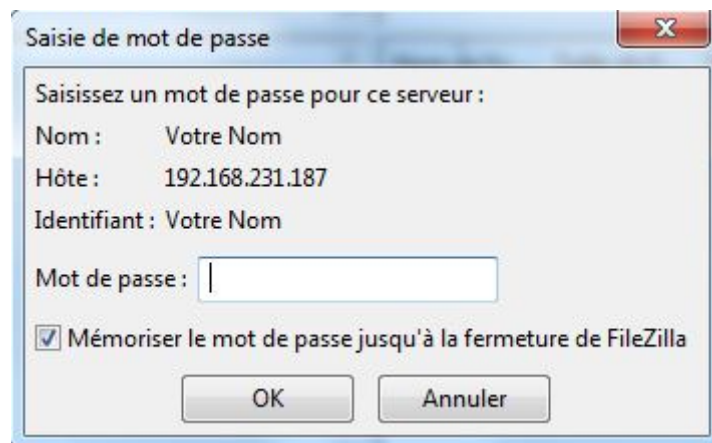
**(2) Consultation** du site installé sur le serveur (test, internaute)

### 2. Première utilisation : configuration et test de votre connexion au serveur

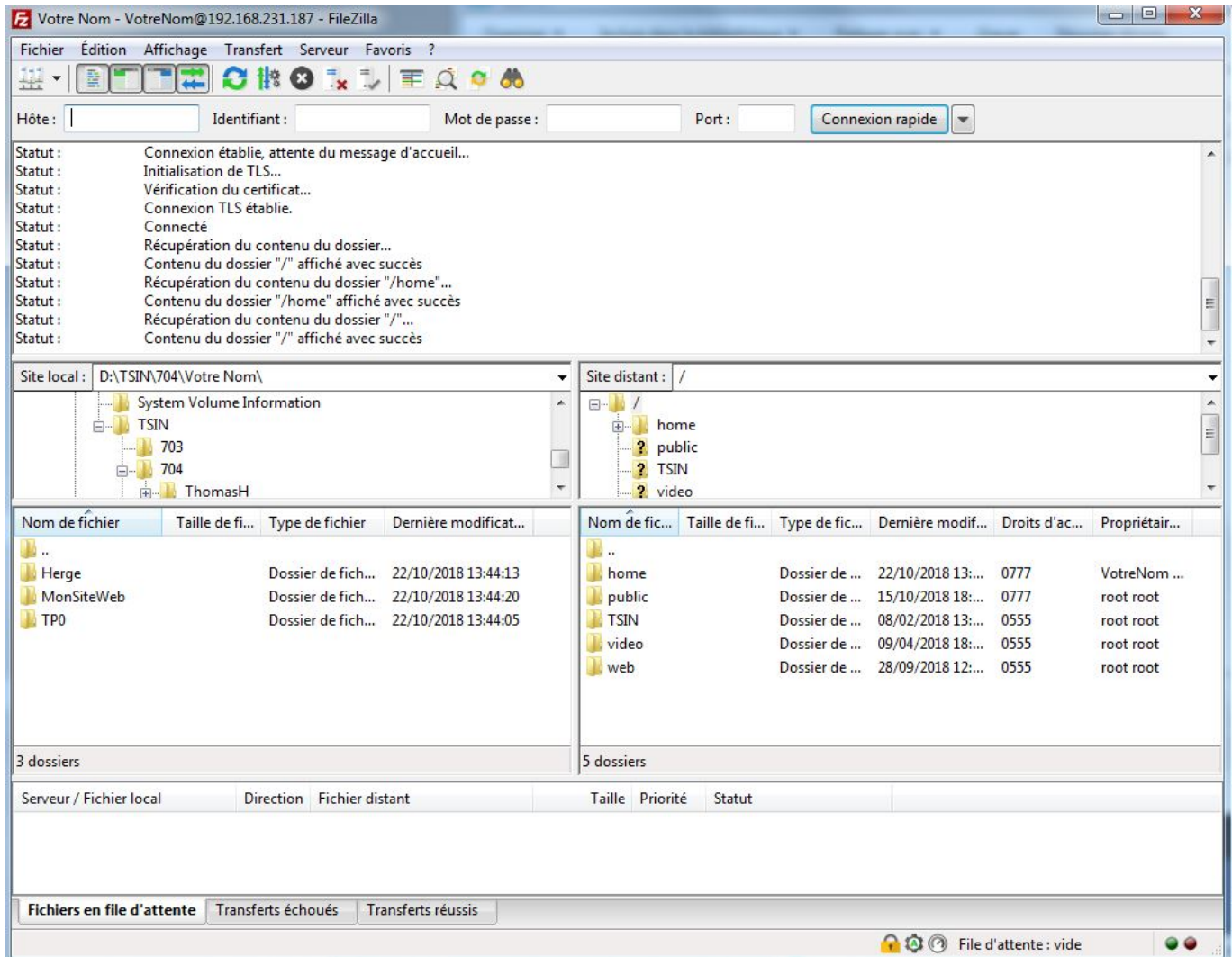
- **Lancez** FileZilla en cliquant sur  dans la barre des tâches.
- **Cliquez** sur l'icône  "Ouvrir le gestionnaire des Sites" . Une boîte de dialogue doit s'ouvrir comme sur la copie d'écran ci-dessous.



- Cliquez sur 
- Dans l'arborescence “**Mes Sites**”, remplacez le texte “**Nouveau Site**” par le nom de votre site.
- Dans l'onglet “**Général**” :
  - Sélectionnez **SFTP - SSH File Transfert Protocol** dans le champ **Protocole**.
  - Entrez l'adresse **IP du serveur** auquel vous voulez accéder (sur la figure ci-dessus 192.168.231.187 est un exemple).
  - Sélectionnez **Demander le mot de passe** dans le champ **Type d'authentification** comme sur la figure ci-dessus.
  - Entrez **votre login** dans le champ **Identifiant**.
- Cliquez sur . Une boîte de dialogue doit s'ouvrir comme sur la copie d'écran ci-dessous.



- **Entrez** votre mot de passe. Les répertoires et les fichiers de votre compte doivent apparaître dans la partie “**Site distant**” du logiciel comme dans l'exemple ci-dessous.



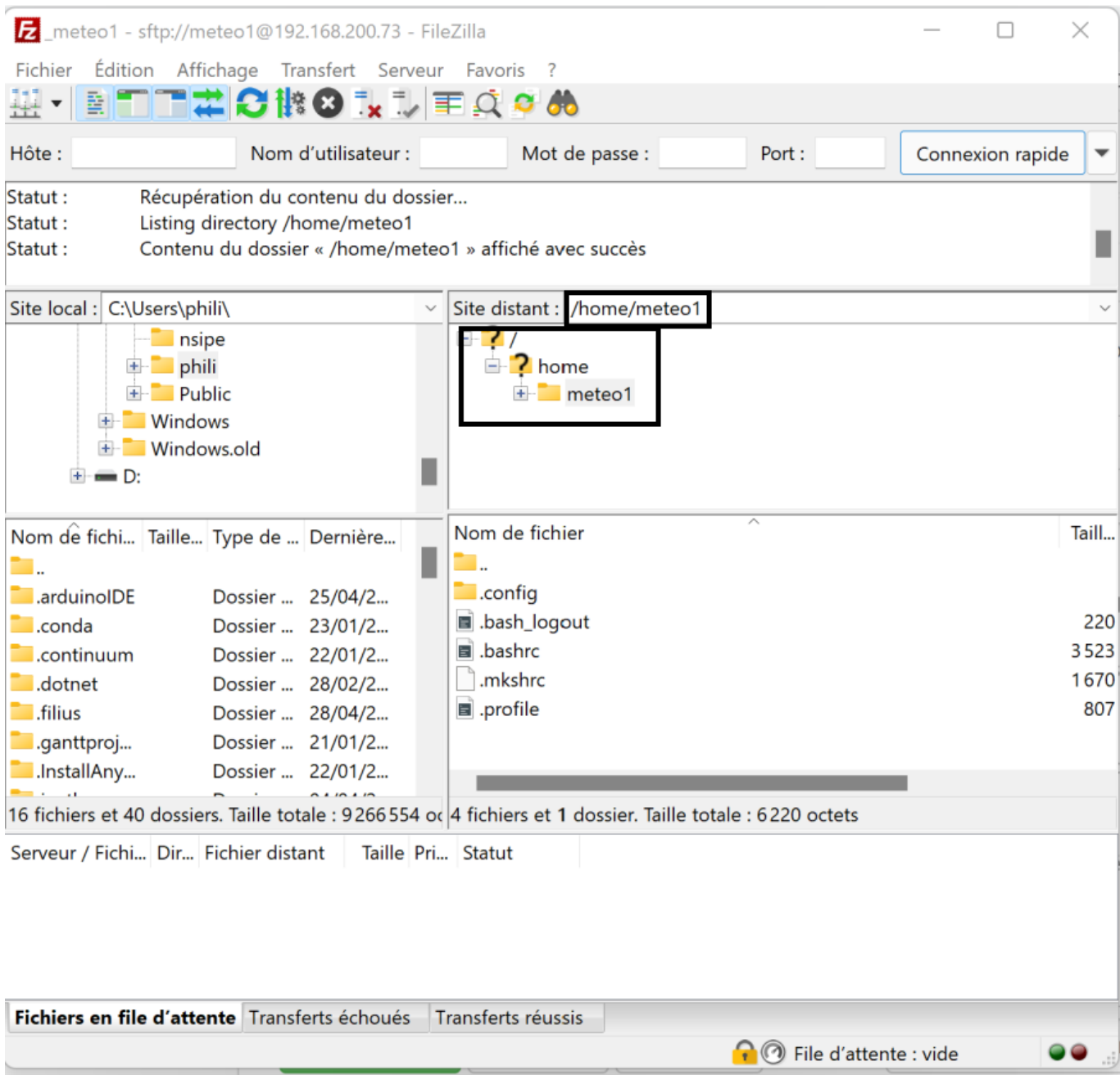
- **Configurez** la partie **"Site Local"** pour accéder aux fichiers à sauvegarder sur le serveur. Un exemple est donné ci-dessus.

Une fois cette configuration faite, vous pourrez transférer des fichiers ou des répertoires du PC vers le serveur ou du serveur vers le PC par un simple **glisser, déplacer**.

### 3. Particularité du Raspberry Pi

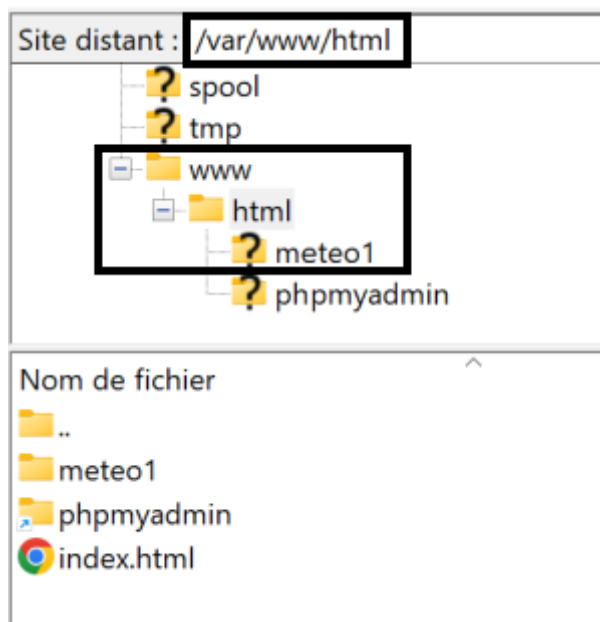
Le **Raspberry Pi** fonctionnant sous Linux, FileZilla affiche le dossier de l'utilisateur lors de la connexion comme dans l'exemple ci-dessous.

- *Exemple* : dossier de l'utilisateur meteo1 situé dans /home



Un site web **NE FONCTIONNE PAS** dans le dossier de l'utilisateur. Il **DOIT** être placé dans un dossier créé à l'emplacement `/var/www/html/` comme dans l'exemple ci-dessous.

- Exemple : le dossier `meteo1`, créé dans `/var/www/html/`, est prêt à recevoir les fichiers d'un site.



From:  
<https://webge.fr/dokuwiki/> - **WEBGE Wikis**

Permanent link:  
<https://webge.fr/dokuwiki/doku.php?id=outils:filezilla&rev=1678861326>

Last update: **2023/03/15 07:22**

