

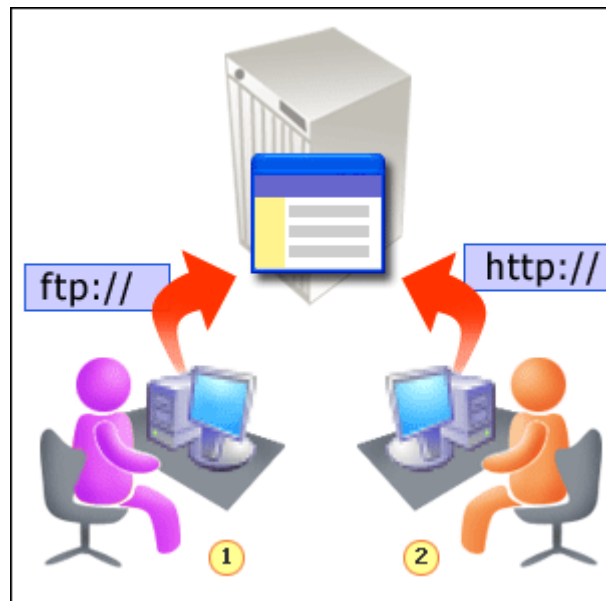


Outils - Transférer des fichiers avec FileZilla client

[Mise à jour le 2/5/2022]

1. Présentation



FileZilla Client est un client **FTP**, **FTPS** et **SFTP**, développé sous la licence publique générale GNU. Il est intégré à la liste des logiciels libres préconisés par l'État français dans le cadre de la modernisation globale de ses systèmes d'information. [Wikipédia](#)

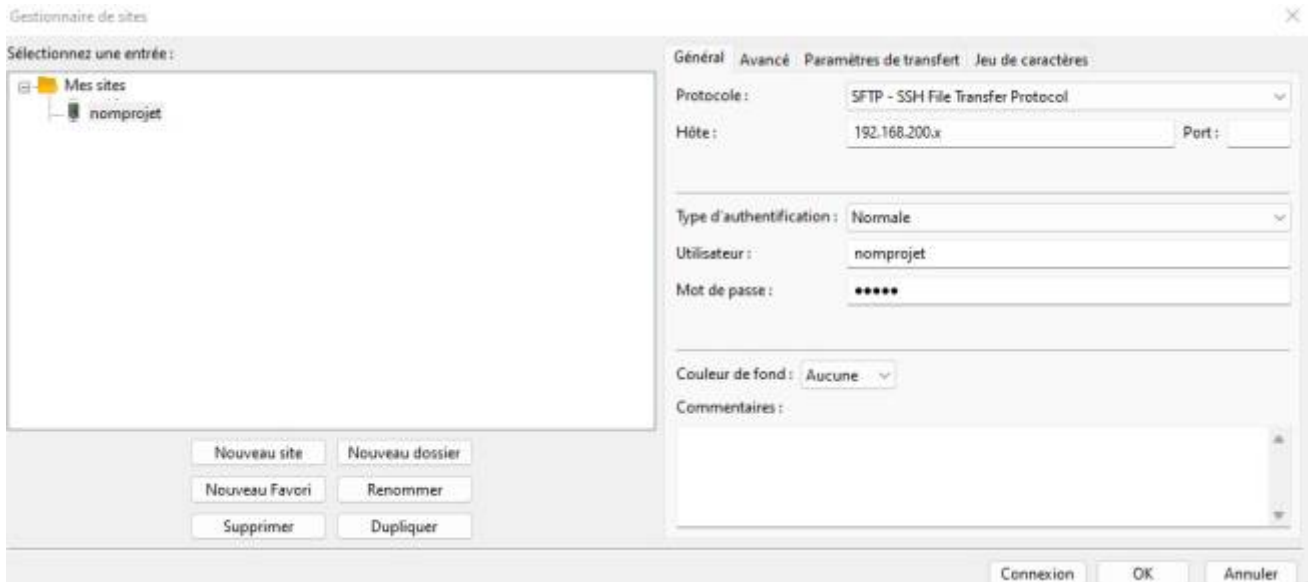


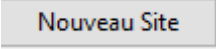
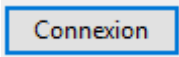
(1) Conception locale (sur le PC ou un serveur) puis transfert des fichiers constituant le site sur le serveur distant

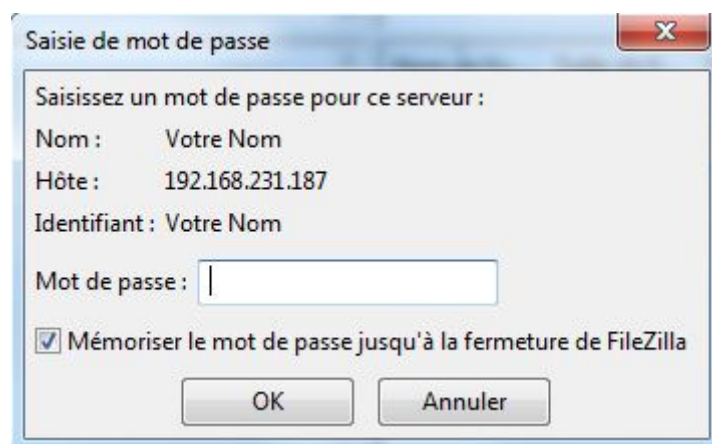
(2) Consultation du site installé sur le serveur (test, internaute)

2. Première utilisation : configuration et test de votre connexion au serveur

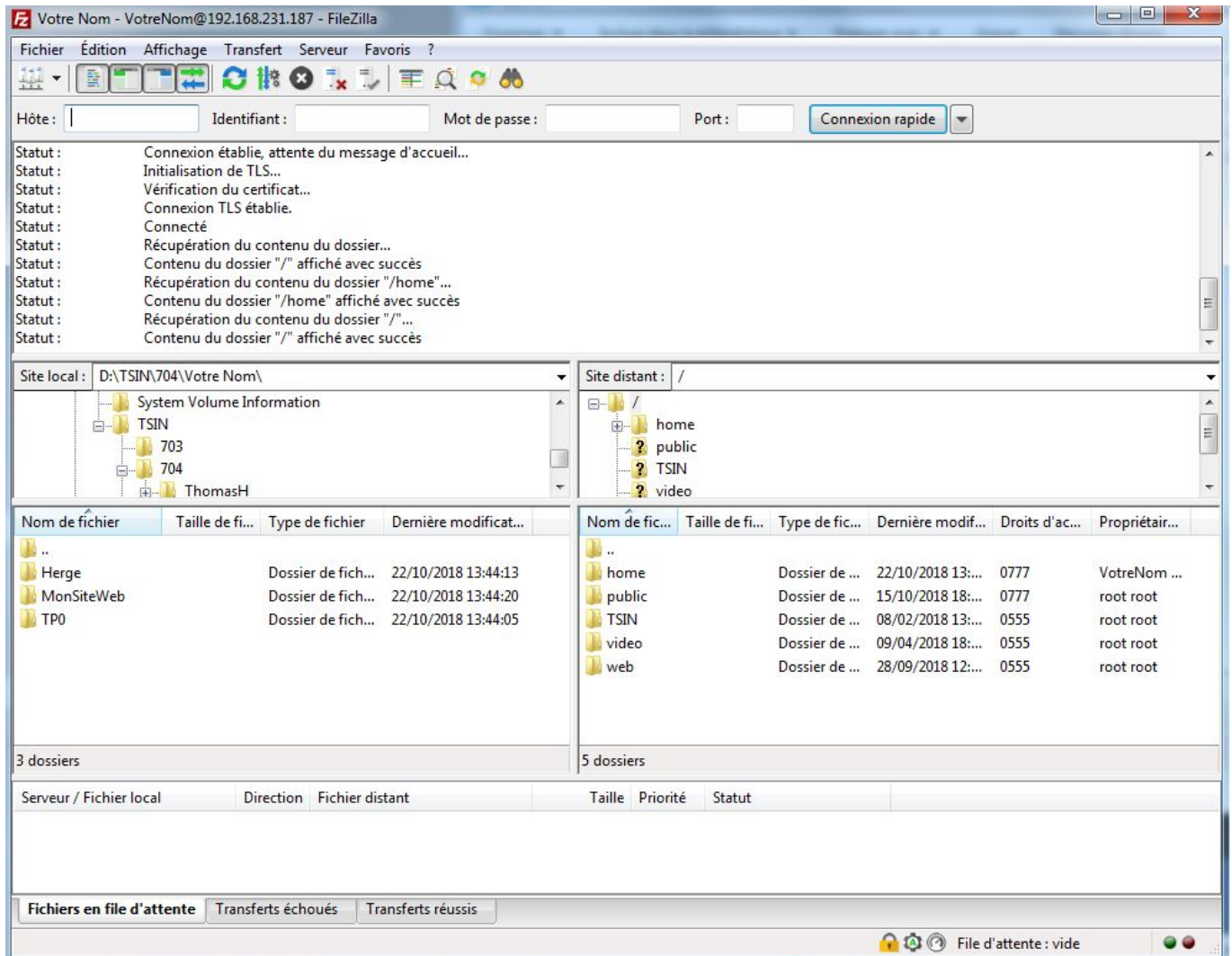
- **Lancez** FileZilla en cliquant sur  dans la barre des tâches.
- **Cliquez** sur l'icône  "Ouvrir le gestionnaire des Sites" . Une boîte de dialogue doit s'ouvrir comme sur la copie d'écran ci-dessous.



- Cliquez sur 
- Dans l'arborescence “**Mes Sites**”, remplacez le texte “**Nouveau Site**” par le nom de votre site.
- Dans l'onglet “**Général**” :
 - Sélectionnez **SFTP - SSH File Transfert Protocol** dans le champ **Protocole**.
 - Entrez l'adresse **IP du serveur** auquel vous voulez accéder (sur la figure ci-dessus 192.168.231.187 est un exemple).
 - Sélectionnez **Demander le mot de passe** dans le champ **Type d'authentification** comme sur la figure ci-dessus.
 - Entrez **votre login** dans le champ **Identifiant**.
- Cliquez sur . Une boîte de dialogue doit s'ouvrir comme sur la copie d'écran ci-dessous.



- **Entrez** votre mot de passe. Les répertoires et les fichiers de votre compte doivent apparaître dans la partie “**Site distant**” du logiciel comme dans l'exemple ci-dessous.



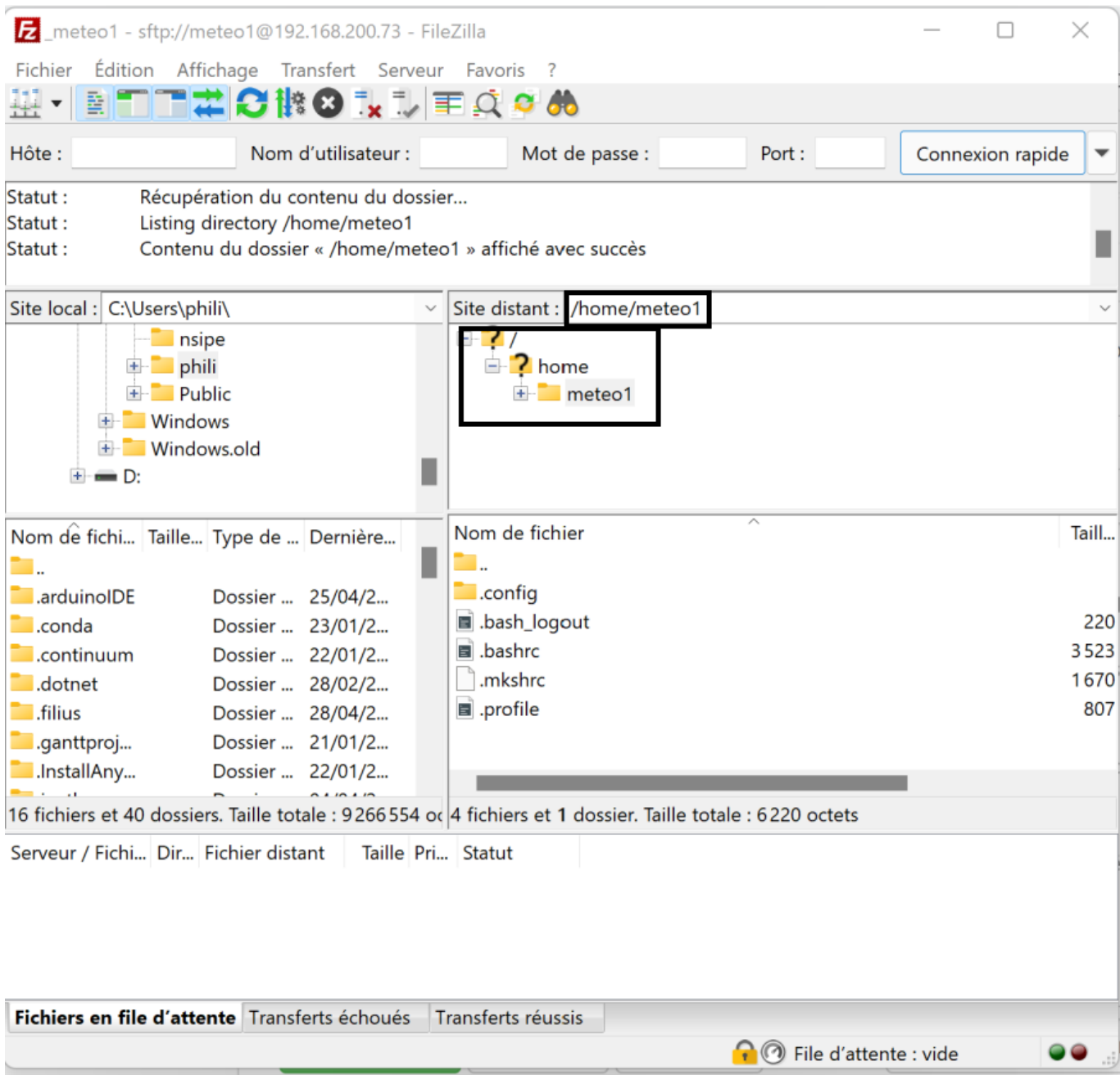
- **Configurez** la partie **"Site Local"** pour accéder aux fichiers à sauvegarder sur le serveur. Un exemple est donné ci-dessus.

Une fois cette configuration faite, vous pourrez transférer des fichiers ou des répertoires du PC vers le serveur ou du serveur vers le PC par un simple **glisser, déplacer**.

3. Particularité du Raspberry Pi

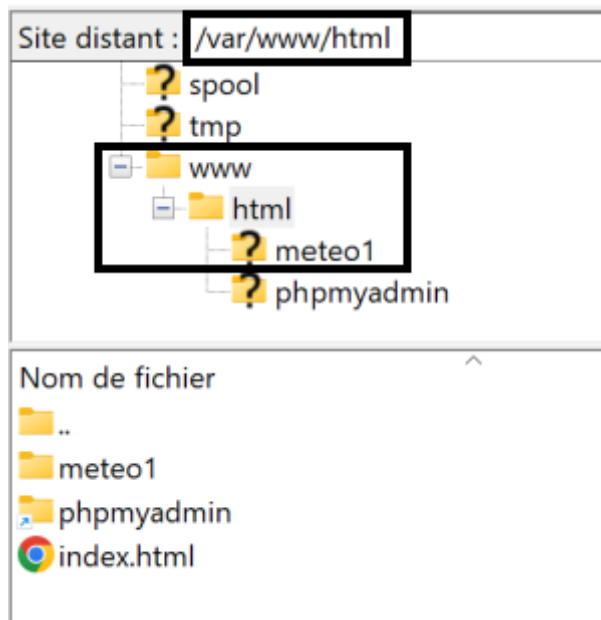
Le **Raspberry Pi** fonctionnant sous Linux, FileZilla affiche le dossier de l'utilisateur lors de la connexion comme dans l'exemple ci-dessous.

- *Exemple* : dossier de l'utilisateur meteo1 situé dans /home



Un site web **NE FONCTIONNE PAS** dans le dossier de l'utilisateur. Il **DOIT** être placé dans un dossier créé à l'emplacement `/var/www/html/` comme dans l'exemple ci-dessous.

- Exemple : le dossier `meteo1`, créé dans `/var/www/html/`, est prêt à recevoir les fichiers d'un site.



From:
<https://webge.fr/dokuwiki/> - **WEBGE Wikis**

Permanent link:
<https://webge.fr/dokuwiki/doku.php?id=outils:filezilla&rev=1678861256>

Last update: **2023/03/15 07:20**

