

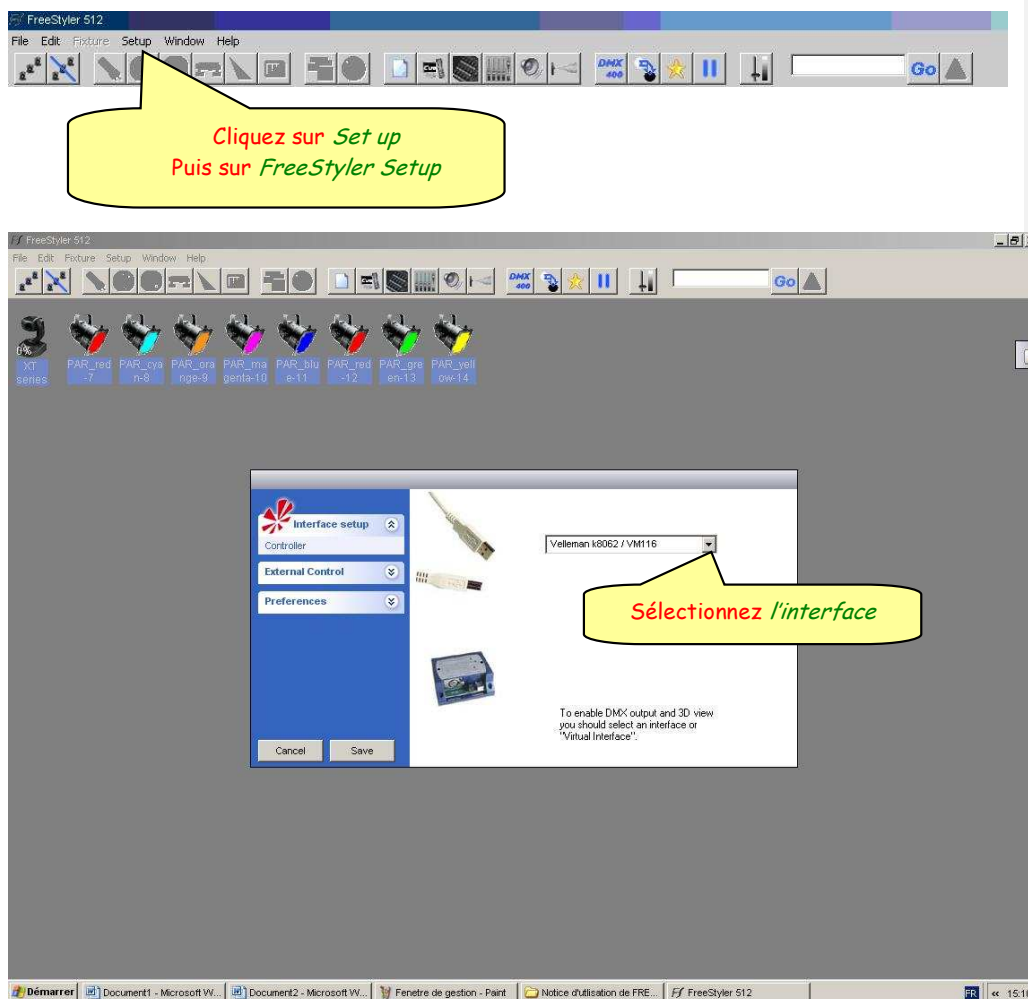
FreeStyler

Commentaire [M1]:

Commentaire [M2R1]:

Sélectionner l'interface USB/DMX512 :

- Dans la barre d'outils cliquez sur *Set up*.
- Puis cliquez sur *FreeStyler Setup*.
- Avec l'onglet sélectionnez le boîtier *Velleman k8062 / VM116*.

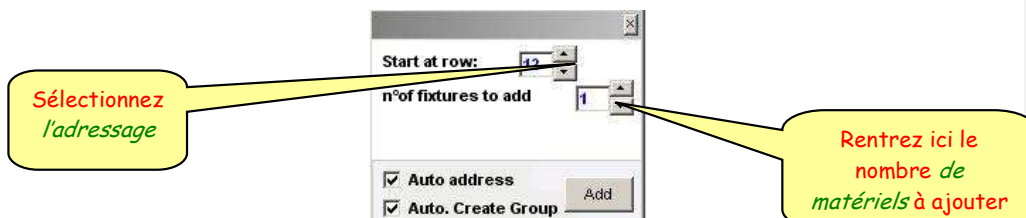
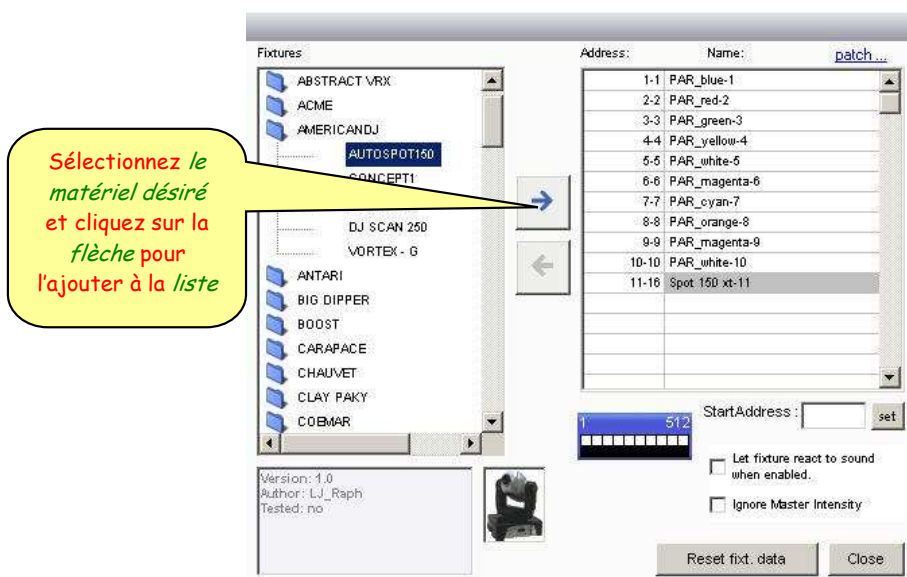


Ajouter différents matériels :

→ Allez dans la barre d'outils et cliquez sur *Set up* puis sur *Add/Remove fixtures*.

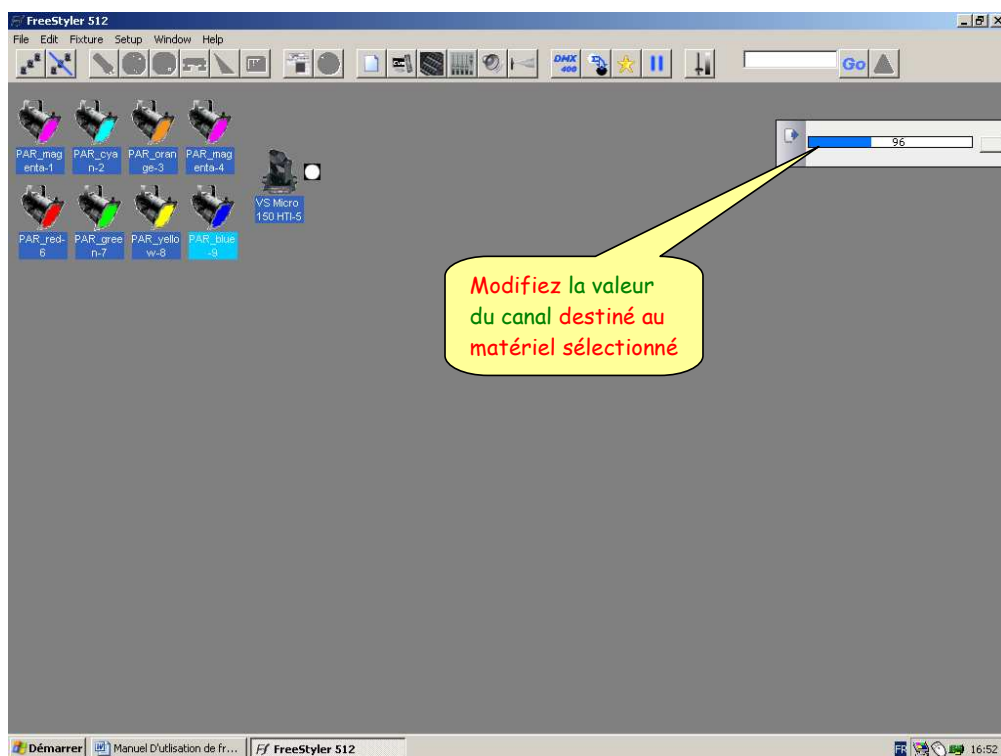
→ Sélectionnez le matériel à ajouter dans la liste des fabricants puis l'ajouter avec la *flèche centrale* (dirigée vers la droite). La *flèche dirigée vers la gauche* permet de retirer un des matériels déjà ajoutés dans *liste de droite*.

→ Lorsque vous ajoutez un matériel, le logiciel demande de lui mettre un *adressage (Start at row)* et le nombre d'effets du même type à ajouter (*n° of fixtures to add*). On peut aussi faire un *auto adressage* pour cela cocher *la case Auto address* ou créer un groupe automatiquement avec la commande *Auto Create Group*.



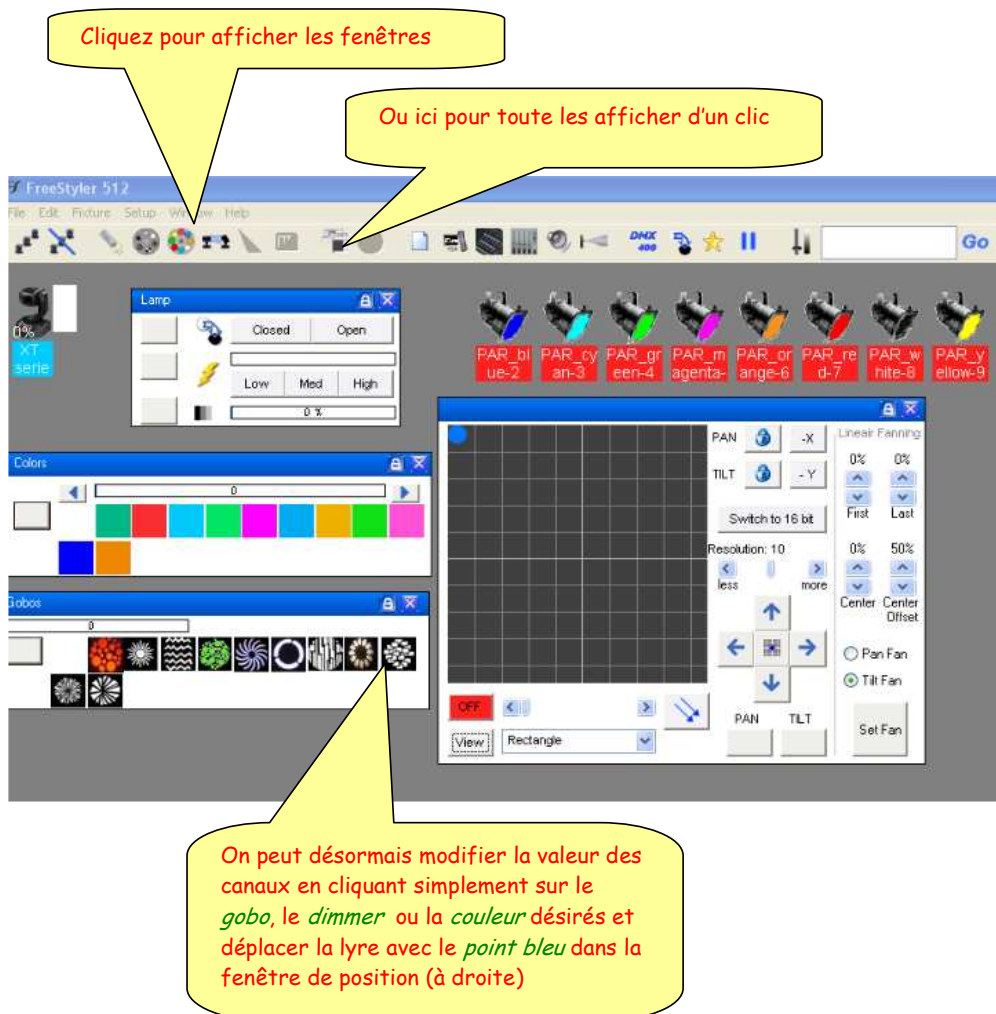
Comment utiliser les différents matériels manuellement :

→ Une fois les matériels ajoutés, vous pouvez les commander manuellement. Il vous suffit de sélectionner le matériel désiré, de cliquer sur l'onglet qui apparaît à droite, puis de déterminer la valeur que vous voulez donner au canal que vous souhaitez modifier.




→ On procède de la même manière pour les lyres sauf que l'on a plusieurs canaux (couleur, pan, tilt, gobos, etc ...).

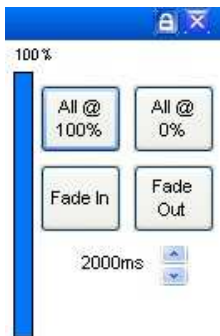
On peut avoir une interface plus facile à manipuler si on utilise une lyre qui a été configurée avec Fixture Creator. Nous verrons plus tard comment créer et configurer une lyre.




→ La lyre peut effectuer des mouvements pré-programmés de différentes formes (cercle, rectangle, ...) pour cela cliquer sur *View* puis sur *On/Off*. On peut aussi bloquer la position de la lyre grâce aux cadenas. Et inverser les axes avec *-X* et *-Y*.

Comment animer les effets de lumières :

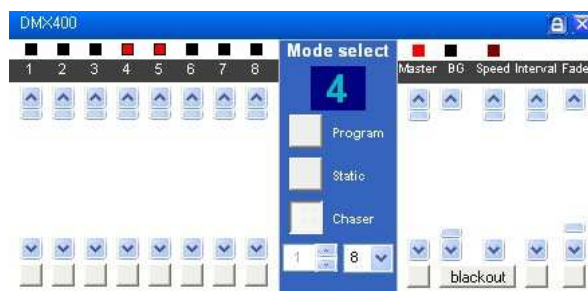
En plus de pouvoir contrôler les effets avec les canaux. On peut tous les contrôler en même temps avec la commande *Master Intensity* , celle-ci est située dans la barre d'outils.



Cette commande permet de mettre tous les canaux à 100% ou à 0%.


→ Le logiciel permet de faire réagir les effets en fonction du son qui sort de la carte son. Pour cela cliquer droit sur l'effet pour lequel vous désirez une réaction au son et cochez *React to sound*. Ensuite cliquer sur , sélectionner la sortie à utiliser, la sensibilité et l'intensité de la sortie. Puis cliquer sur *Start*.

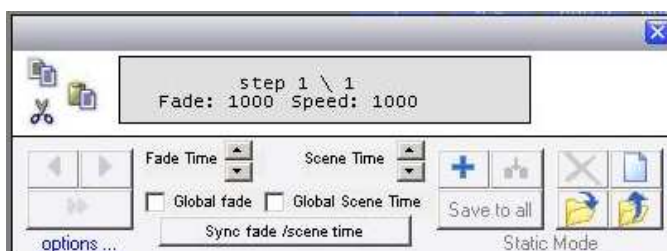
→ La commande des effets peut être exécutée avec des programmes intégrés au logiciel. Pour cela cliquez sur *DMX400* . La fenêtre suivante s'affiche:





A partir de celle-ci sélectionnez le programme que vous souhaitez utiliser puis sur quelle canaux l'appliquer (sélectionnez les avec les flèches dirigées vers le haut et le bas sous Chaser).

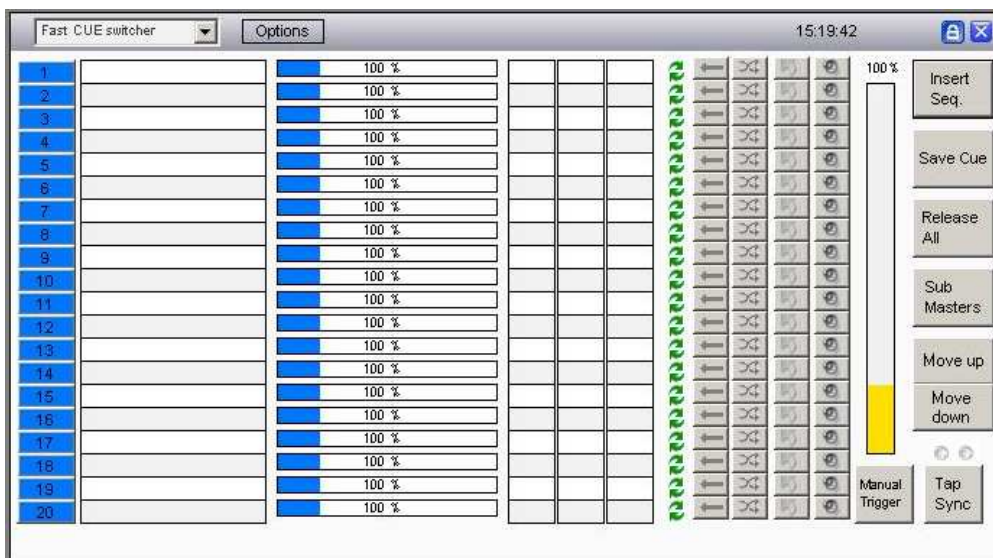
Créer des séquences avec FreeStyler :

Cliquez sur  pour créer une séquence, cette fenêtre s'affiche :



→ Mettez les valeurs désirées dans les différents canaux et régler la fade et le scene time avec les flèches puis ajouter la scène avec . On peut créer jusqu'à 15 scènes dans une séquence. N'oubliez pas d'enregistrer votre séquence dans le dossier prévu à cet effet.

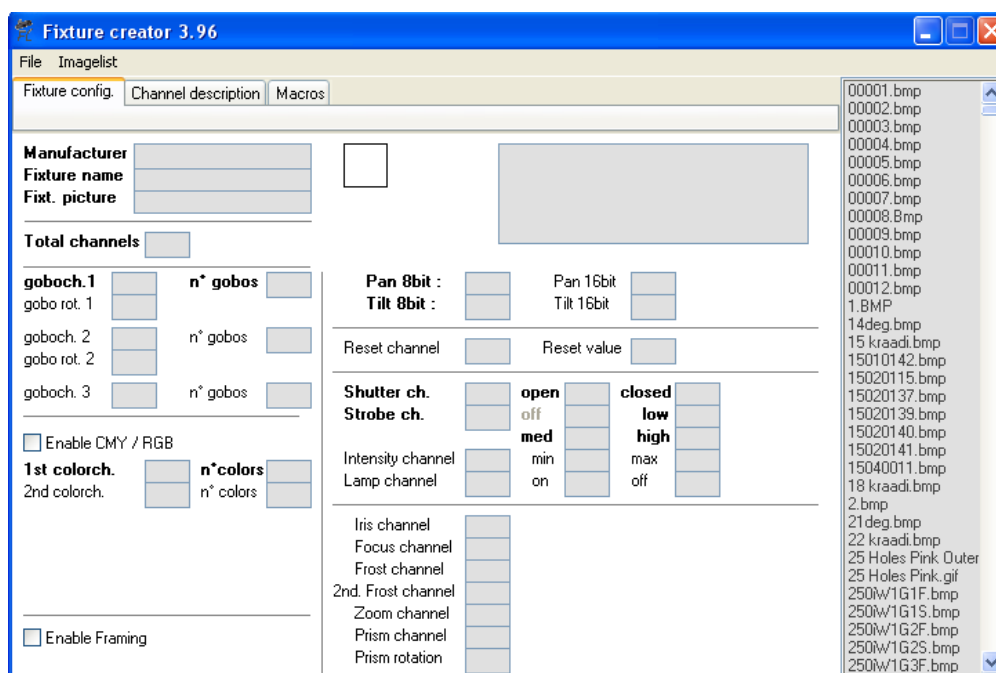
→ Pour organiser une séquence cliquez sur 



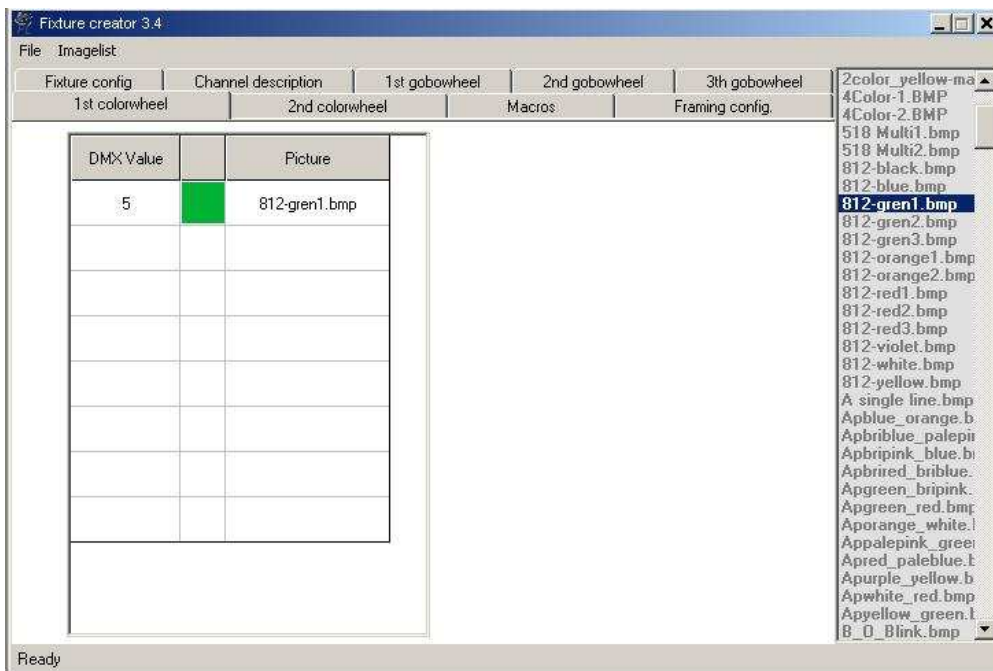
Dans cette fenêtre cliquez sur *Insert Seq.* pour ajouter les séquences créées précédemment. Sélectionnez votre séquence et faites la glisser dans les cases à gauche. Organisez les avec les boutons prévus à cet effet. Et cliquez sur la séquence par laquelle vous voulez débiter votre séquence. N'oubliez pas de tous configurer (répétition, enchaînement, réaction au son,...).

Créer des Fixtures avec Fixture Creator :

→ Ouvrez Fixture Creator. Créez une nouvelle Fixture et choisissez le type d'effet à créer. Le logiciel affiche la fenêtre suivante (pour l'exemple d'une lyre) :



→ Remplissez ensuite chacun des champs avec le nom du fabricant, le nom de la fixture et sa photo (cliquez sur le champ Fixt. Picture puis choisissez une photo dans la liste de droite). Sélectionnez le nombre de canaux disponible dans l'effet et indiquez à quel canal correspond la couleur, les gobos, etc... et le nombre d'effets différents pour chacun d'eux. Le logiciel rajoute des onglets qu'il faudra compléter par la suite. Complétez les champs channel description. Le nom que vous donnez pour chaque canaux est celui que l'on voit lorsque l'on est sous FreeStyler.



→ Pour compléter le canal des couleurs allez dans l'onglet des couleurs, sélectionner la valeur DMX à partir de laquelle la couleur apparaît puis sélectionner son image dans la liste de droite. Faites la même opération mais dans l'onglet des gobos. Dans la fenêtre principale du logiciel n'oubliez pas d'assigner les canaux pour le Pan et le Tilt de la lyre sinon vous n'aurez pas la fenêtre de position de la lyre (celle avec le point bleu).

Alexandre Mauduit TS2