

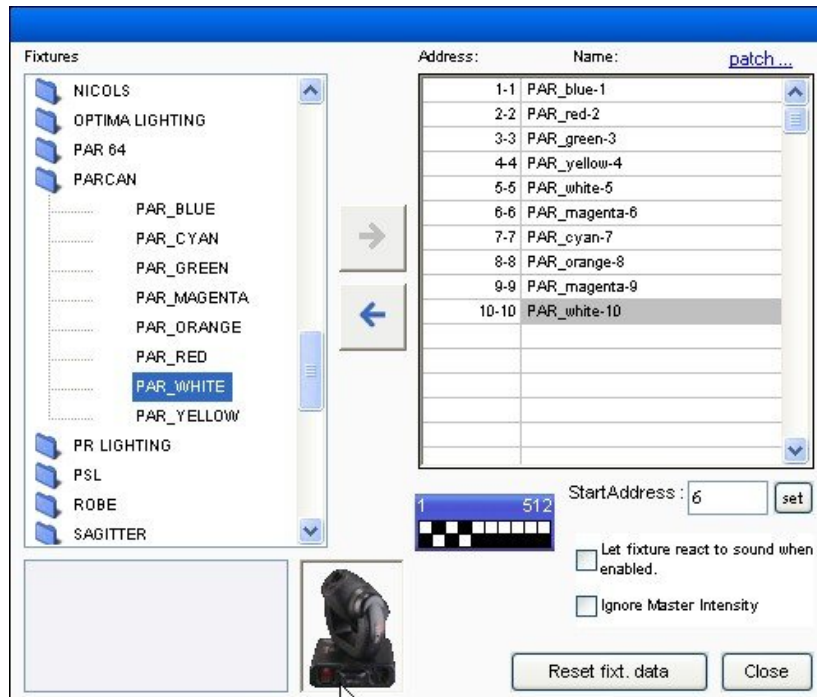


## 1. Ajouter des matériels :

- Cliquer sur **SET UP**, dans la barre d'outils



- Cette fenêtre s'ouvre



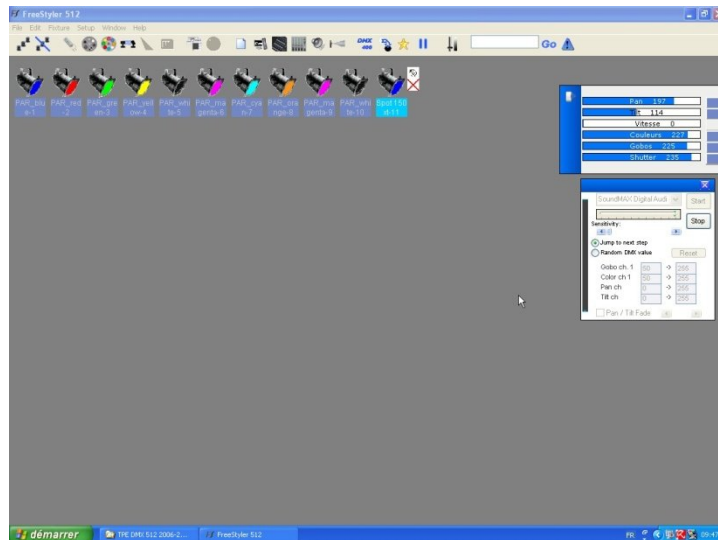
- ✓ Exemple : insertion d'un PAR
  - ❖ Aller dans le fichier **PAR CAN**
  - ❖ Ajouter les matériels en les sélectionnant puis en cliquant sur la flèche →
  - ❖ Cliquer sur **Auto address**, dans la fenêtre qui s'ouvre ensuite ;



## 2. Gérer les matériels :

### ➤ Les PARS

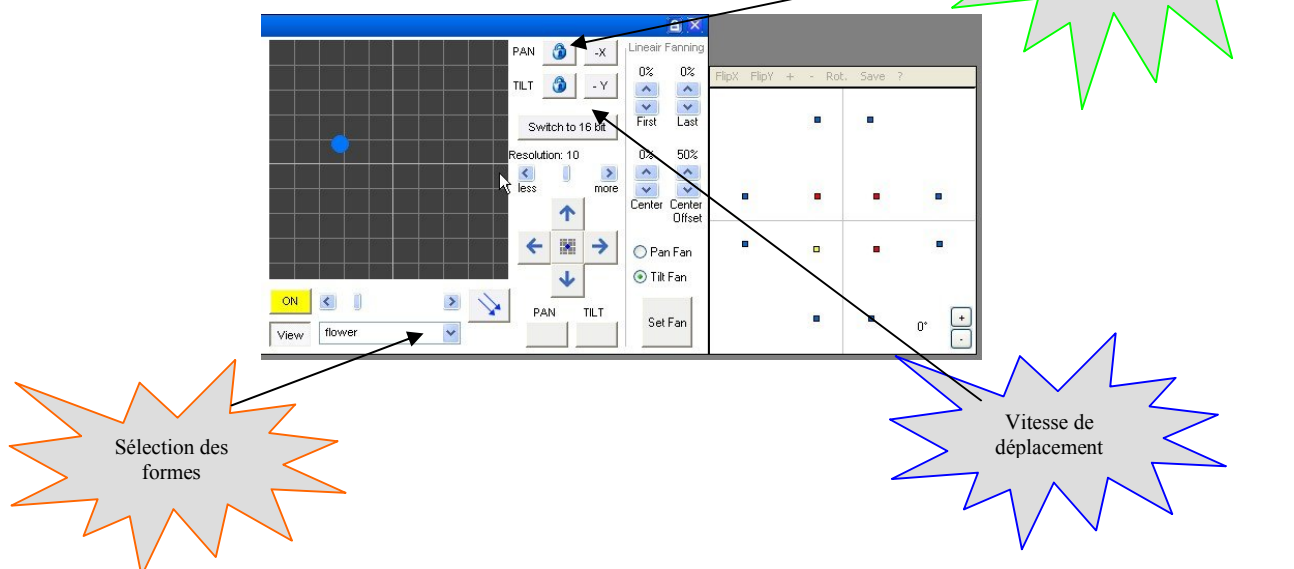
Pour régler les différents paramètres des PARS, il faut sélectionner le matériel, puis cliquer sur l'onglet qui apparaît à droite de l'écran.



### ➤ Les lyres

Le logiciel permet de gérer les mouvements pan et tilt d'une lyre :

- ✓ Sélectionner la lyre,
- ✓ Cliquer sur l'icône **Pan-tilt**  de la lyre, dans la barre d'outils ;
- ✓ Cette fenêtre apparaît

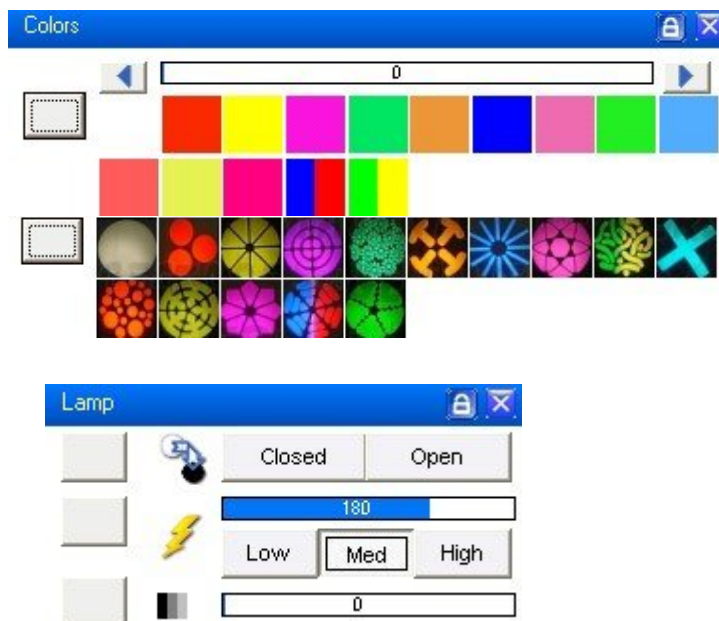


On peut choisir le mouvement de la lyre et le modifier. Des formes sont référencées, telles une fleur, un cercle, un rectangle ... Pour les visionner, il faut cliquer sur le menu déroulant se situant en bas à gauche de la fenêtre puis sur **View**. Ensuite, on peut modifier la forme initiale en déplaçant les points bleus et rouges grâce à un cliqué-glissé. Il est également possible de bloquer la rotation sur Y (pan) ou bien sur X (tilt), grâce aux cadenas dessinés dans la fenêtre, changer la vitesse de déplacement de la boule modifiant la résolution, ou encore utiliser les flèches pour un contrôle plus fin. Le bouton On/Off, permet de démarrer/arrêter le fonctionnement de la courbe sélectionnée.


✓ Couleurs et gobos

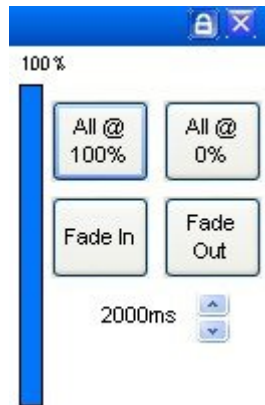
Pour gérer les couleurs, les gobos ou l'intensité de la lumière de la lyre, cliquer


sur les icônes **Color** , **Gobos**  ou **Lamp**  dans la barre d'outils.

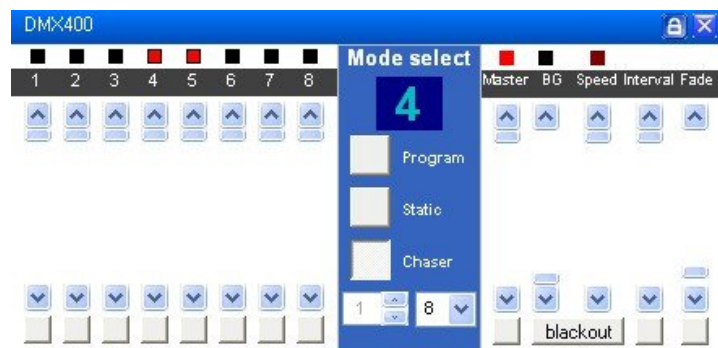



### 3 Animer les matériels

- Pour contrôler des trames, on règle l'ensemble des canaux utilisés, grâce à une seule fenêtre : il suffit de cliquer sur l'icône **Master intensity** , dans la barre d'outils.



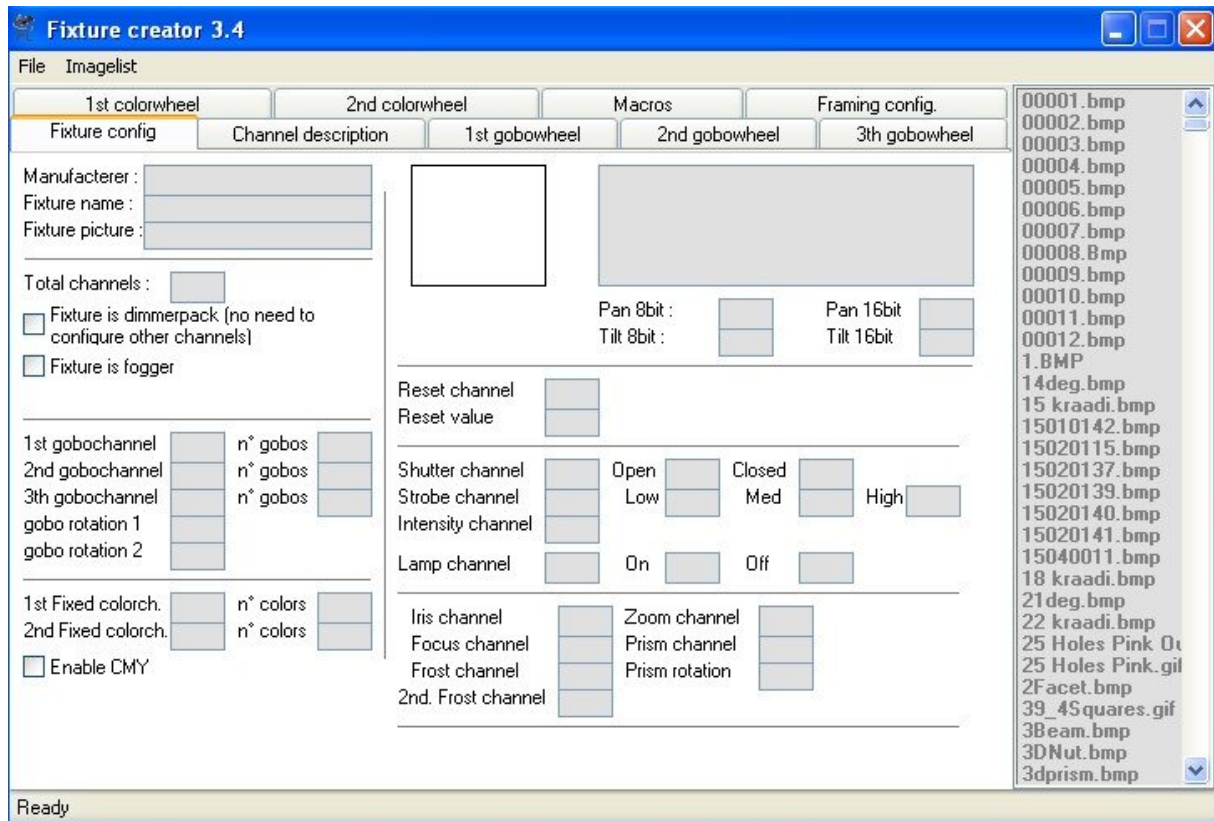
- Pour la commande des PARS, il est possible d'utiliser des programmes déjà configurés. Pour cela, il faut cliquer sur l'icône **DMX 400** , dans la barre d'outils. Cette fenêtre apparaît et vous pouvez choisir votre programme.



- Le logiciel est capable d'analyser ce qui passe sur la carte son. Grâce à ce système, on peut faire réagir les différents matériels en fonction du son. Pour cela, il faut aller dans **Fixture**, dans la barre d'outils et valider **React to sound**, puis cliquer sur l'icône **Sound to light** , dans la barre d'outils.

#### 4 Créer des fichiers de contrôle pour des matériels nouveaux

- Si l'on envisage de commander des matériels nouveaux, il faut utiliser un module du logiciel Free Styler : Fixture Creator. Il faut renseigner les informations qui nous sont demandées sur toutes les caractéristiques du matériel, comme son nom ou celui du constructeur. Il faut également indiquer les adresses des canaux désirés pour chaque élément. Ensuite, le fichier créé doit être répertorié dans la bibliothèque des matériels du logiciel.



#### 5 Téléchargements de fichiers de contrôle sur :

<http://users.pandora.be/freestyledmx/>

## Résumé

Ensemble  
des matériels  
utilisés

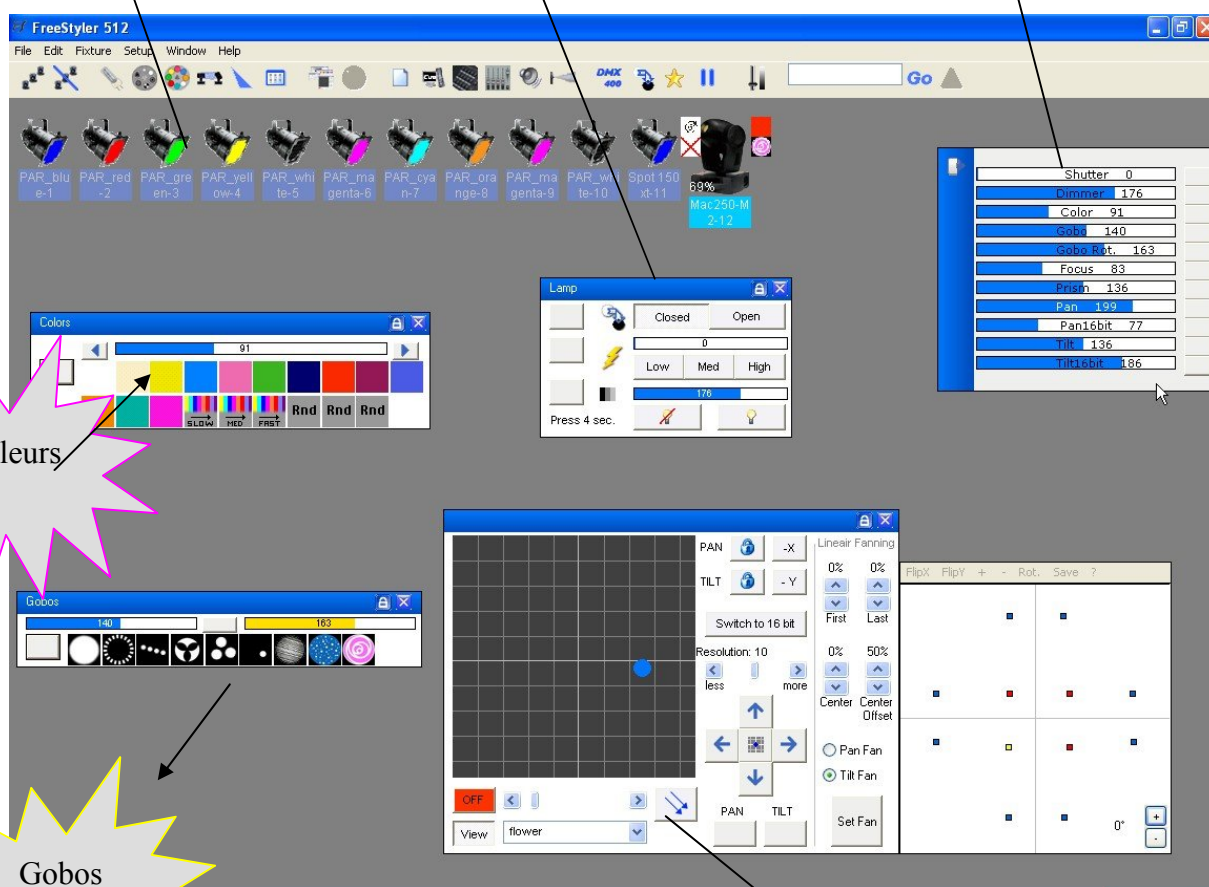
Intensité de la  
lumière de la lyre

Réglages  
des  
paramètres

Couleurs

Gobos

Pan-tilt

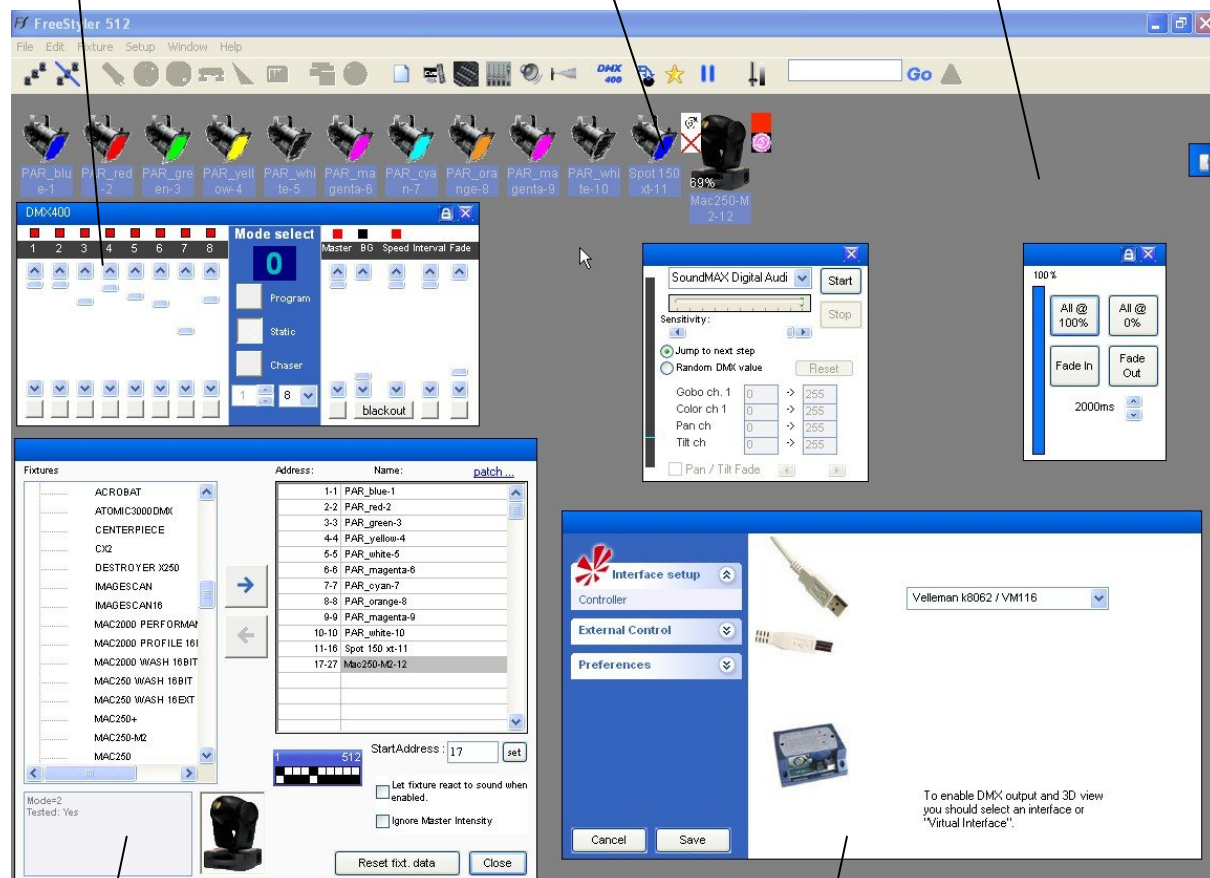




Commande des  
PARS

Sound to light

Réglages de  
l'ensemble des  
canaux utilisés



Pour  
contrôler de  
matériels  
nouveaux

Première fenêtre lors de la  
première utilisation du logiciel,  
afin de sélectionner le  
convertisseur de trames  
USB-DMX